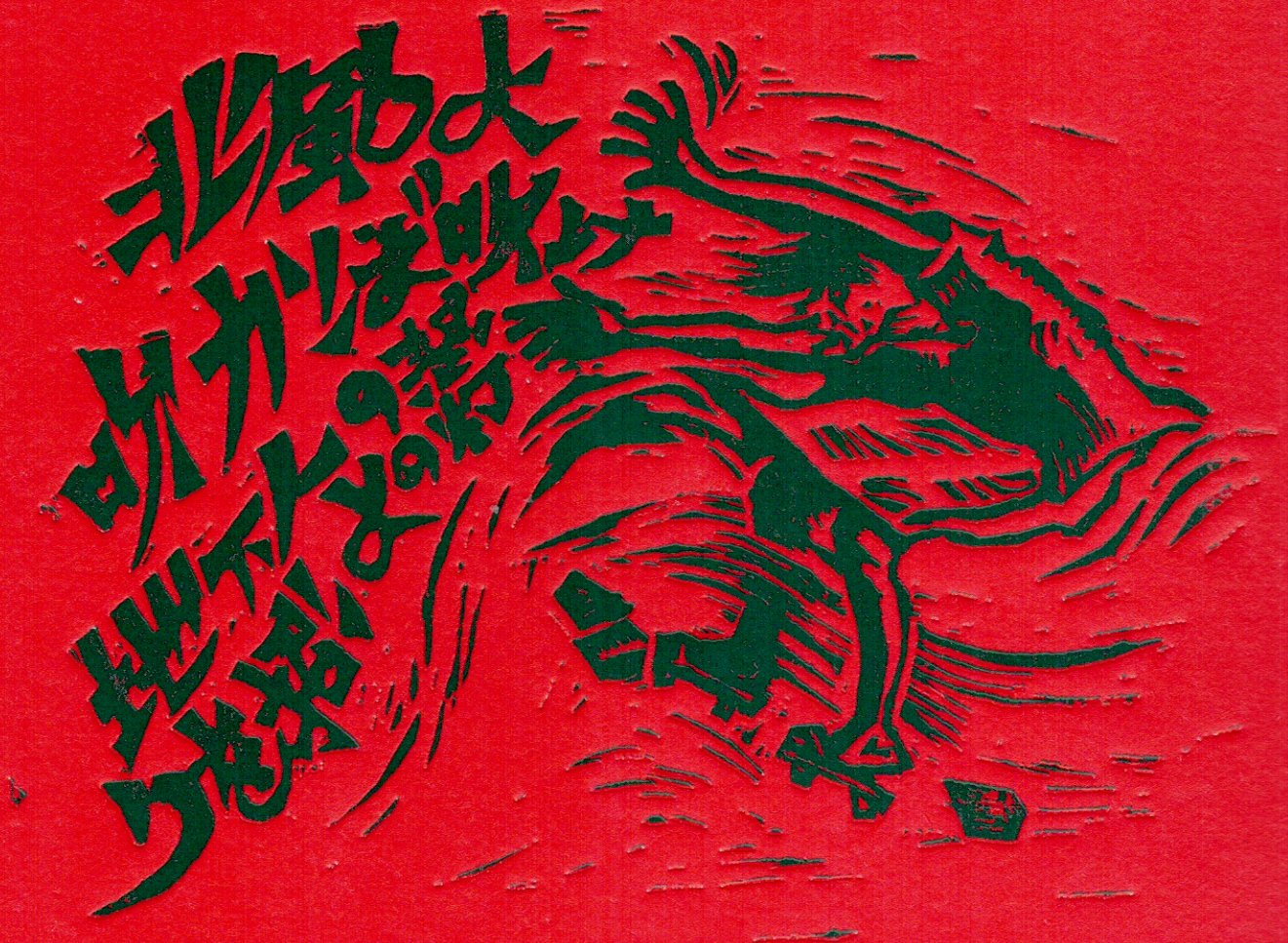


ACT

藝術觀點

67

藝術觀點 | 夏季號 | NO. 67 | 2016年7月1日出版 | 定價—180元



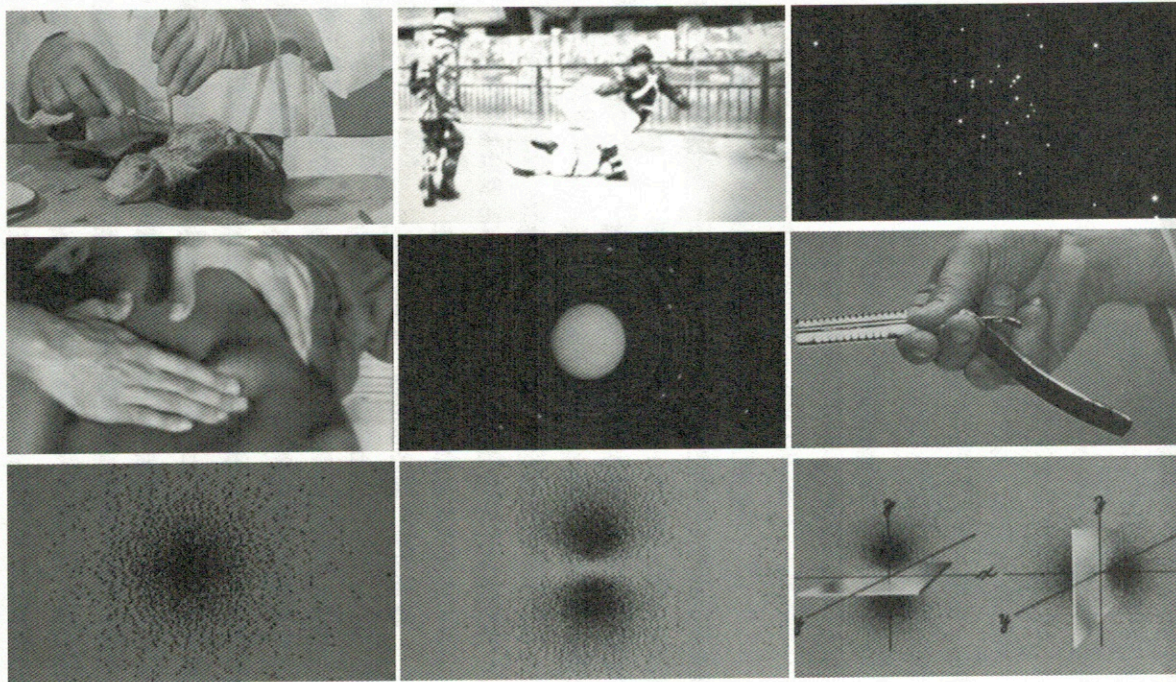
超距作用

非科學研究方法與實踐

本文為二〇一五年十二月十五日於臺南藝術大學「超距作用：非科學研究方法與實踐」演講紀錄之整理與增補。我將介紹二〇一二年之後的創作脈絡，分享我如何將神秘學的研究方法實踐於作品中。脈絡大致可分為三部分：一、無形的驅力／偽科學。二、回歸宇宙／意識轉換。三、結語。分享的作品有《共登世界大同之境》(One Universe, One God, One Nation, 2012)、《天一像·地一物》(As Above, So Below, 2013-2014)、《屠學錶》(Liquidation Maps, 2014)、《超距作用》(Action at a Distance, 2015)、《致幻記》(Notes on Psychedelics, 2015)、以及目前的進行中的新計畫《外星評估》(Extrastellar Evaluation, 2016)。

文——陳澄如

Action at a Distance: A Non-Scientific Method and Practice

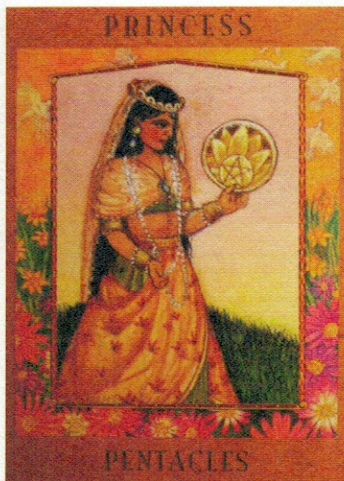


陳澄如，《超距作用》作品截圖，2015。

既然是神秘學，也就是所謂的「非科學」或「偽科學」，我索性在演講前抽了張塔羅牌作為開場白，試問今日演講會進行的狀況，於是得到這張答案：「金幣、公主、正位」。對不懂塔羅系統的人來說，這個答案是沒有意義的。塔羅牌或占星學是充滿符號堆砌的知識系統，每個象徵符號背後所獨具的意涵、歷史、神話承載都非常豐富、環環相扣且邏輯縝密。但即便熟記意義，每個符號加疊之後的交錯意蘊又使解讀更加困難，讓這兩個最有名的神秘學科目玄妙莫測。「金幣、公主、正位」，依照隨牌附贈的簡易解讀手冊，我們得到的是：「有能力創造和美與成長／有能力工作，創造繁榮。」藉由「金幣、公主、正位」這張牌，我想今日的分享會是很正向的！

一 無形的驅力／偽科學

「驅力」英文翻作 driving force，我們可以



以世界女神神話為主題的「女神塔羅牌」——金幣公主。

塔羅的基本符號是生命四元素：風、火、水、土。在塔羅系統中，金幣代表土元素，象徵務實、實際、物質、實踐等實實在在的人事；在占星上代表土元素的有金牛座、處女座、摩羯座，因此若某人星座命盤缺乏土元素，則可簡單解讀此人難以與大地連結，即便思想新穎活躍且情感豐沛，但卻無法與現實產生關係，嚴重者難以落實想法。而風、火、水代表的能量依序為思考推理、熱情激進、感性敏感。

想成當汽油轉換成能量的物理過程，最後可驅動車子前進。在這裡容我介紹我認知中的無形驅力，也就是眼睛看不到，也無法用科學實證的驅力，現代社會以「偽科學」稱之。以下是網路上搜尋到對「偽科學」的廣泛定義：

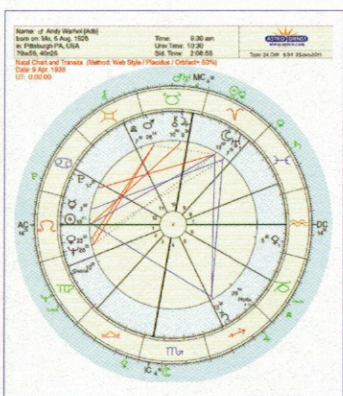
偽科學（英語：pseudoscience、bad science），又稱假科學、壞科學、疑似科學，是指任何經宣稱為科學，或描述方式

看起來像科學，但實際上並不符合科學方法基本要求的知識、缺乏支持證據，經不起可信性測試，或缺乏科學形式，偽科學常常使用模糊的、自相矛盾的、誇張的、或無法證明的主張，過度依賴確認而不是嚴格的反駁，缺乏其它專家的公開確認，缺乏系統化、理性化的理論過程。【註一】

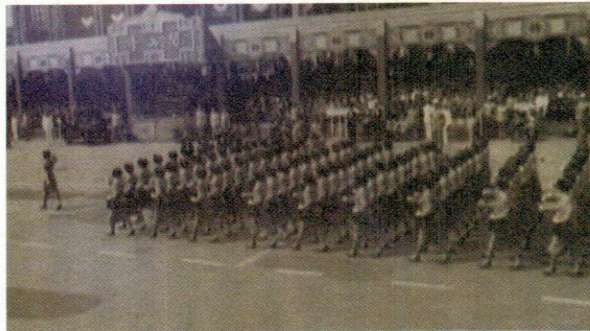
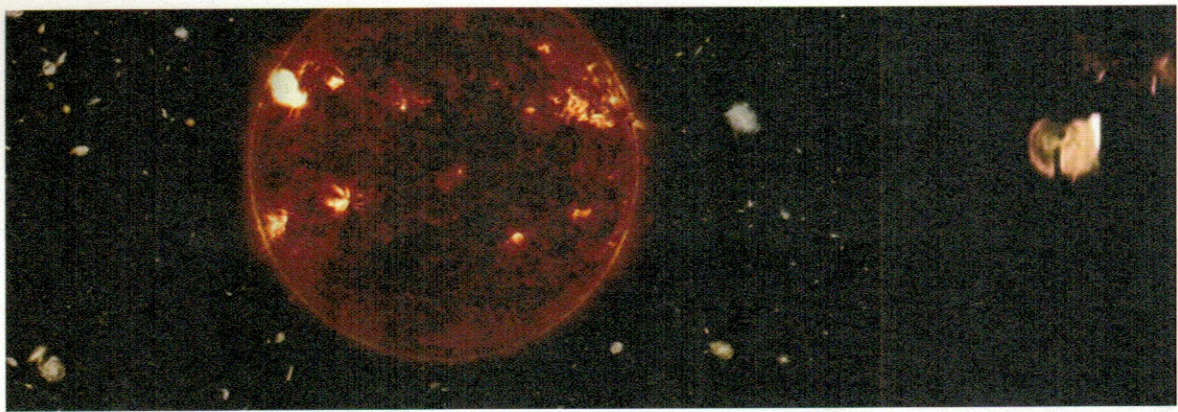
對於偽科學的認知描述，幾乎都是以負面詞彙釋義：假的、壞的、疑似、缺乏證據、模

糊的、矛盾的。但是這些負面描述對我的創作實踐並不全是缺點，換句話說，現代化的科學態度對偽科學的批判駁斥，反而是我創作動機的重要助力之一。例如：為什麼我認為自相矛盾不是缺點？因為身為一個人，本來就是充滿各式各樣情感情緒且時常糾結矛盾的，這些天性時時刻刻在左右我們的判斷能力，這是事實，但卻無法應證，更何況我們還對「情緒化」一詞採負面態度看之。

而我對一種無形的驅力極有興趣——星球對人類的影響。我們最常感應到的星球效力是太陽和月亮，例如：爽朗的天氣讓我們心情愉悅；體液處於高峰期的滿月時分不宜開刀，以免大量出血。我相信在太陽系中，以各種物質組成的球狀天體對地球具有強大的影響力。而這個看不見的力量，不但隨著人類文明發展了上千年，也在我近年的作品中扮演非常重要的角色，我們稱之為「占星學」。



占星星盤範例。圖片來源—astro.com



陳滢如，《共登世界大同之境》作品截圖，2012。

在天文學裡我們學習太陽系中的太陽是中心，但在占星學裡地球才是中心，理由很簡單，因為是由我們的觀點出發觀看天體，就好比夜晚時分我們躺在草地上觀賞明淨的天空與滿天星斗，我們會覺得所有星星是圍繞著我們移動的。在占星學中，我們才是中心，不只每顆星球對每一個人都有影響力，它們之間的排列組合所加乘的意義也必須一併列入考慮。所謂的排列組合，簡單例子就以滿月來說，地球沒有遮蔽打在月球表面上的陽光，因此農曆十五號出生的人，太陽與月亮一定是遙遙對望，在占星術語上便是一百八十度的排列組合，這就是占星圖上那些錯綜複雜的紅線、藍線之一；因此日、月、一百八十度，再加上十二星座和四元素（風、火、水、土）屬性，這樣的排列組合是有意義的，至於它的複雜詮釋我們就暫且擱著。

講這麼多，要表達的是層層相連、環環相扣的大小宇宙概念。頂上是大宇宙、頂下是小宇宙；天體之間的關聯、每一人事物與我們之間的關聯、頂上頂下之間的加乘關係等等，我對這個網絡組織的思考，便是製作《共登世界大同之境》的敘事方法。

《共登世界大同之境》

上圖《共登世界大同之境》的思路結構圖是對這件作品的清楚解構，也可以表達我的網絡狀思考邏輯。對我而言，這種表達方式比線性式的語言描述來得精準。《共登世界大同之境》意旨討論極權與神化，主角放在群眾，而這些群眾圍繞的中心便是蔣介石。圖中清楚地指出位於中心的蔣介石如何與大小宇宙產生連結。我這裡想談的是獨裁和匪夷所思的領袖魅力，但除了群眾簇擁、哀思、造神之外，我們還可以怎麼解讀蔣介石？

二〇一二年初在構思這件作品時，漢娜·鄂蘭(Hannah Arendt)的幾本著作是我的研究範圍之一，而《人的處境》(The Human Condition, 1958)第一頁談的「世界異化」(world alienation)概念就立刻指引了我。所謂的世界異化指的是第一顆人造衛星的成功發射，具體化了人類對太空的莫名嚮往，但也顯露出人類不想再與同類相處，意圖把世界丟在腦後的潛在危機。我直覺認為這與人類的造神運動隱隱之間有所聯繫：既然人類把一個「領袖」神化了，那麼這個「領袖」無法再與這世上的人相比擬，我們便把「他」拱到「祂」的位置，「祂」的時空與人類的時空是不一样的。於是想探討獨裁與群眾的計畫便來到了外太空。

既然到了外太空，就回到一開始談到的天體運行如何影響在地球上的我們，那麼這張思路結構圖與之前略提到的占星命盤、大小宇宙環環相扣的概念之基本藍圖便建構了起來。

《共登世界大同之境》是三頻道錄像裝置，使用大量新聞資料片與美國太空總署的模擬畫面重新組裝再賦予新的意義。第一頻道是位於展開的入口處，只呈現一個畫面：冥王星。冥王星在占星學上指的是毀滅與重生，祂的解讀與天蠍座相似，有著深沈的毀滅力量、徹底劃平，但隨之而來的重建力量更不容忽視。冥王星在三〇年代時被發現，巧合的是，當時發生衝擊世界的經濟大蕭條，還有自一九三一年開

始，逐漸醞釀人類史上最殘暴、死傷最多、讓地表天翻地覆的二次世界大戰，而這些都是具有冥王星特質的歷史事件。於是第一頻道的冥王星為《共登世界大同之境》揭開序幕。

第二、三頻道的敘事方式，雖然是在談一位獨裁者，但觀者很少看到蔣介石的畫面，幾乎都是群眾、集體動員或催眠(無論是喪禮還是慶典)、天體行運。這裡企圖醞釀的是究竟誰造就了這段近代史？是誰催眠了群眾？雖然作品談的是極權，但權力中心的人物畫面卻在作品中大量缺席，我意圖讓這個不存在，透過群眾與星象，使獨裁者的輪廓更加清晰，換句話說，這個清晰度，並不是臉部或任何實體上的解析度，而是一種集體催眠、一個世代上的輪廓。我更期待這種敘事方式能成為一個跨國語言，讓其他國家的觀者即便不知道臺灣歷史，或蔣介石是何方神聖，也能與作品產生共鳴，與自己的經驗產生連結，而不是只侷限在臺灣或大陸的觀眾。

三連作

《天一像、地一物》、《屠學錶》、《超距作用》

在自修占星學的過程中，每本教科書都會提到鍊金術、共時性(Synchronicity)、神話等等龐大的神秘學知識系統。越是鑽研越是訝異這個傳承千年、邏輯嚴謹的知識體系，是如此博大精深，如同無底洞般永遠研讀不完，最重要的是每個科目都是相關的，例如：天文、

算數、幾何、音樂這四藝(Quadrivium)在現代化之前是合併在一起的學習條目，不同於現代的分科分系，這讓我對「天地萬物息息相關」這個概念更有堅定的鼓舞作用。

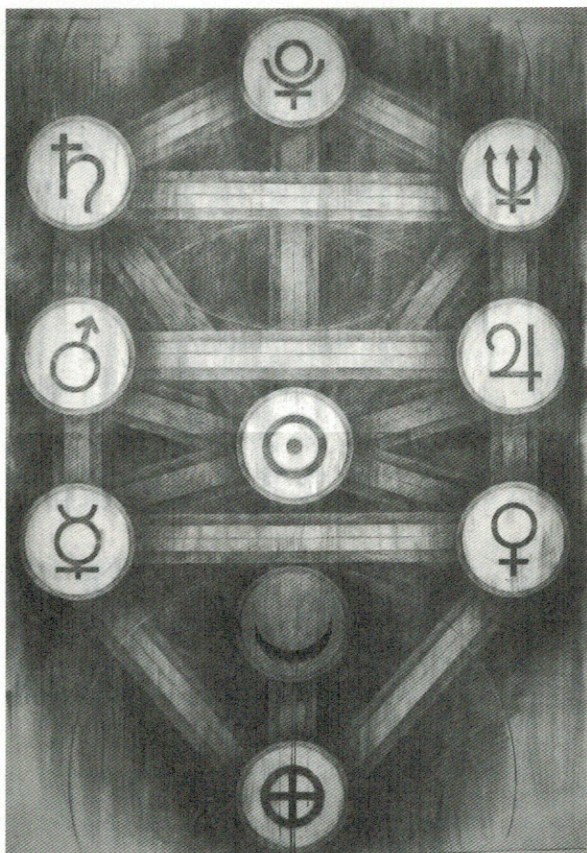
我利用大量符號堆砌出《天一像、地一物》這件錄像裝置作品，以現代醫學之父，中世紀的醫生、鍊金術士、占星師多重身分的帕拉塞爾蘇斯(Paracelsus)的一段話作開場：「讓疾病降臨的天神，也會賜予療癒。」以醫院、診療、手術、與天體之間的關聯，試著詮釋我們的身體與宇宙的緊密連結，例如：太陽守護獅子座，在地球上是以黃金為象徵物質，對照到人體內的小宇宙便是最重要的器官：心臟。帕拉塞爾蘇斯的概念是，若心臟生病了，可運用金礦來服用、醫治。

《天一像、地一物》意圖對照天文／占星、鍊金術／現代醫學，藉以思考入侵式手術，以及身體與宇宙之間撲朔迷離的牽引，也為接下來的兩件作品開啟序幕。

繼身體的大小宇宙觀之後，《屠學錶》想談的是國體與宇宙的牽連。這件計畫是我首次邀請圈外的專家合作，我邀請占星師依照星盤重新書寫五起歷史事件：一九八七年小金門屠殺難民、一九四二年新加坡肅清大屠殺、一九七五年紅色高棉、一九九九年東帝汶屠殺以及一九八〇年光州事件。這些歷史事件的研究與篩選方法是以亞洲為主，著眼於我的成長過程中被教科書遺忘、但非常重要的歷史。這

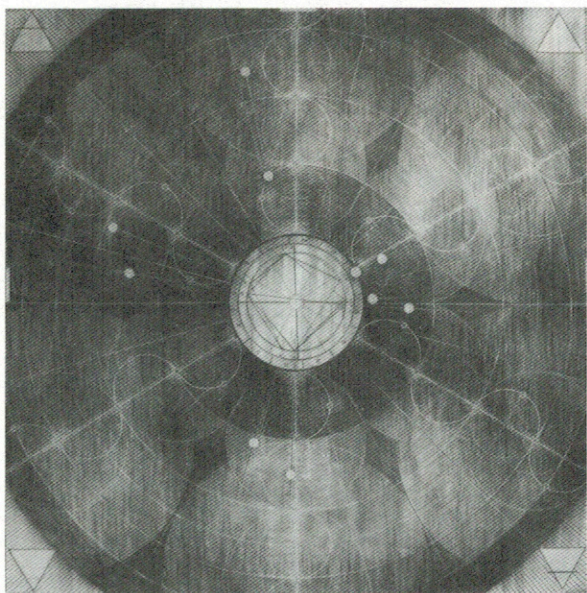
個研究過程對心智其實是一種磨難：每篇報導、文獻或新聞資料片在在顯示冥王星式的毀滅性，以及人性可以殘忍到何種程度，這是一個很難受的研讀過程。

篩選後，我找出這五起屠殺事件的時間點，藉由電腦計算、繪製每一個星盤，這些星盤就如同事件發生當天的星空快照一般。然後我把這些星盤交給占星師，運用她的占星知識，重新詮釋、書寫歷史。這個過程有如把宇宙意識經由天體的排列組合進行解碼，占星師與我在這件計畫裡擔任詮釋者的角色，為觀者提供不同角度觀看歷史，而不是教科書、維基



上 | 陳滢如，《天一像、地一物》之生命樹。

下 | 陳滢如，《屠學錶》—東帝汶屠殺。



百科、紀錄片，或是新聞片段中，運用「科學方法」學來的歷史。例如：國軍殺害越南難民的小金門屠殺，我們在網路找到的文獻與新聞專題不外乎是一些非常制式的描繪紀錄，而占星師提供的解讀是：象徵語言溝通、理智、邏輯的水星處在失勢的位置與角度，溝通在此時此刻是完全失效的，文獻資料也無人提及事發當時使用什麼語言溝通，再加上整個大環境背景處在戒嚴時期的框架下，悲劇貿然而生。

這件計畫除了五大張炭鉛筆繪製的星盤曼陀羅、占星師文字書寫之外，也加上大量神聖幾何的符號文件與火星、冥王星的投影。神聖

幾何的符號在神秘學的世界裡代表宇宙智慧、意識、療癒力，和與我們溝通的方式，而象徵戰爭的火星、具毀滅力量的冥王星，投影高掛在牆上，猶如俯瞰著我們。這些大量的符號堆疊，其實在展陳的大小手稿、文件中都提供了解讀線索。《屠學錶》除了給予不同角度解讀歷史外，我也刻意佈下了一局，邀請觀者一同解碼。

任何一種戰爭與屠殺對待人的身體如同屠宰動物一般，事後的文獻紀錄都會有一個「統計數字」，於是在面對這些史料時，我同時思考每每回診的時刻，自己的身體是如何被對

待。我經常與身為醫生的表妹聊她習醫的過程，從她口中我聽到一種靈肉解離的冷感描述，是一種身體被物件化的過程。在《超距作用》中，我企圖描述並對照身體如何被兩種權威宰制：政府與醫療系統，這可以很清楚地在三頻道的畫面觀察出來，但這個宰制的過程，我們是否又被另一個更大的無形力量集體規範？

這件計畫也引介了量子力學中的量子纏結現象，這物理上的狀態和我一直以來思考大小宇宙交互關聯的概念是一致的：當A、B粒子在彼此交互作用後，各個粒子所擁有的特性已合一，即便二者分隔兩地，無論距離多麼遙遠，甚至相隔一個宇宙，兩顆粒子的行為仍然相互關聯，此現象稱為量子糾纏（quantum entanglement）。愛因斯坦（Albert Einstein）拒絕接受這套理論，稱這荒謬的現象為「鬼魅的超距作用」。但就在二〇一五的十月，荷蘭代爾夫理工大學經由持續不斷地科學實驗後，證明量子糾纏確實存在。容我再說明一次，我個人對使用科學證據來證明超自然奇觀或神秘學興趣極低，但我思考，無論是神秘學的探究或是科學的研發，我們試圖了解生命的方式是否終究殊途同歸？

神秘學是我用來研究權力結構、暴力、集體意識或無意識的工具，我想用不同的方式來討論感興趣的題目。而在創作實踐的語言使用上，我期待觀眾即便不懂神秘學符號的意義，

也會明白整體裝置試圖闡述的大小宇宙概念，如同叔本華（Arthur Schopenhauer）說的：「人可以做他想做的，但不能要他想要的。」我們是否真的有自由意志？還是一切都是設定好的？

二二 回歸宇宙／意識轉換

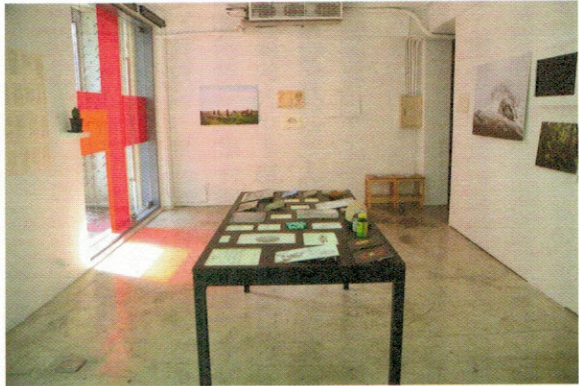
我的大腦只是個接收器。宇宙存有一個核心，我們所需的知識、力量、靈感都在那裡。我未曾置身這個核心秘境，但是我知道它確實存在。——尼古拉·特斯拉（Nikola Tesla）

這裡用的動詞是「回歸」，說明了我相信我們來自宇宙，換句話說，我個人並不全盤同意達爾文主義。

從二〇一三年底開始，藝術家洪子健、策展人鄭慧華和羅悅全與我開始討論、籌備與藥物有關的展覽。這是一個非常大的題目，我們不可能涵蓋所有與藥物相關及其延伸出的議題。我們開始濃縮方向，希望探討的不只是藥物，而是藥物所帶來的效應與改變。子健的計畫《鴉片戰爭三論》討論藉由鴉片，英國如何發動戰爭，強迫開啟中國的現代主義大門；我則開始思考致幻類型的藥物和使用者的動機與目的，於是我開始著手進行《致幻記》計畫。

然而在研究初期，我的方向雜亂無章。花了大量時間研究有關一級毒品的知識、社會影響，和文學作品，吸收了這些知識也閱讀了很

陳溦如，《致幻記》展覽現場。



多詩篇，但我完全沒有感覺、靈感。直到在搜尋致幻類型的資料與繪畫作品時，我想起在二〇一二年，看過一本書《薩滿、殖民主義、野蠻人：恐懼與療癒的研究》(Shamanism, Colonialism, and the Wild Man: A Study in Terror and Healing, 1987)，書中提到的一種草藥，讓我一直很想探究但因故中斷的「死藤水」(Ayahuasca)。首先，在閱讀許多與死藤水相關的資料之後，我逐漸將重點放在「意識轉換」主題上。所有致幻劑改變的都是腦部的運作、功能，繼而影響視覺，因此腦這個器官，尤其位於腦部中央的松果體，佛家指的第三眼，便在作品中佔非常重要的位置。其二，那麼使用致幻劑來轉換意識的目的是什麼？最原始，甚至無意識的動機是什麼？難道只是俗世價值中的糜爛、墮落？最後，但也最重要，我要如何實踐、呈現我所消化刪減後的研究資料。

死藤水的首要成份是二甲基色胺(以下稱DMT)，我們腦中的松果體就可自然分泌，加上同時分泌褪黑激素之後，我們便進入每日最重要的意識轉換過程：睡眠與夢境。之後，人體會自動快速分解DMT，因此大部分的人才得以每日正常運作。當藉由外力使DMT持續在人體發酵時，絕大部分的人會有一「身心分離」的經驗，彷彿意識從身體解離出來，並看到許多不同維度空間的畫面，再加上感知力大增。從文獻中，許多人描述這種身心分離的感

官經驗猶如回到了「家」，他們飛回了宇宙，看到白色或金黃色的光，聽到天籟，感覺無比幸福。於是我想像，冷戰時期的太空競賽和漢娜·鄂蘭提出的「世界異化」，是否是人類在有意無意識之間，其實很想回「家」？那是不是來自我們靈魂的驅力？我收集了作家、哲學家、醫生、科學家、薩滿、歷史學家等多方經驗描述與研究，試圖提供觀者一個完全不同的角度思考這個被列為「二級毒品」的致幻劑。

依照以往的創作方式，我通常會消化所有各式各樣的資訊，整理出一套脈絡，然後將之視覺化、再現。但這件作品，我想呈現一直以來在腦中盤旋的龐大網絡系統，和執念於深沈挖掘的研究方式。於是我把剪接檯交出來，希望把這個整理、牽引、再現的過程留給觀眾，這也是為何我選擇文件型態的展陳方法。當然，即便如此，展出的所有物件還是經過刪選和重整的。此外，展廳中也隱約播放北美薩滿的沙鈴聲，其實許多有特殊天份的人聽沙鈴聲就可輕易轉換意識，並不需要服用任何藥物。

三二 結語

撰文的此時(二〇一六年四月二十三日)，《雷姆利亞人計劃》已更名為《外星評估》。

這件正在籌備的作品，結合藝術史、史前文明和外星人的傳說，發展出一個敘事軸，以外星人的角度，重新觀察、檢視一九六〇年代起的視覺藝術及冷戰時期的一系列的社會議題

與衝突，如人權運動、代理人戰爭、太空競賽等。

在研究神秘學、天文物理的同時，多少會翻到一些史前文明的故事，尤其在書局徘徊的時候，一些書店會把占星書籍與新世紀、外星人、史前文明等相關書籍並置。我對這幾種無人搭理的冷僻叢書逐漸產生強烈的好奇心，也開始了這件計畫。

據說在舉世聞名的亞特蘭提斯文明之前，還存有雷姆利亞文明。位在太平洋的雷姆利亞陸沉之後，大部分的雷姆利亞人返回昴宿星，留在地球的則居住在加州的雪士達山。這個計畫便是以此為基點，發展分隔兩顆星球的雷姆利亞人，如何利用觀念藝術作品傳達訊息，而這個訊息便是雷姆利亞人評估適不適合再次造訪地球，協助人類發展高度文明的關鍵。

這件計畫還在發展中，但基本的概念如同前文描述。我就與大家分享到此。謝謝。

陳澄如

主要創作媒體為錄像，作品亦包含複合媒材、繪畫、攝影版畫等。過去幾年，她的創作著眼於社會中的權力結構：民族主義、種族歧視、集體意識等議題。近年逐漸把創作觀念結合太空科學與神秘學，將宇宙和人類處境作關聯想像、思考。

【註釋】

1. <https://zh.wikipedia.org/wiki/%E4%B0%AA%E7%A7%91% E5%AD%A6> · 2016年1月30日瀏覽。